

شرکت تجلی توسعه معادن و فلزات (سهامی عام)
گزارش تفسیری مدیریت برای سال مالی منتهی به ۲۹ اسفند ماه ۱۴۰۰

تجلی توسعه معادن و فلزات (سهامی عام)
TAJALI Mines & Metals Development Co.
(Public Joint Stock)



گزارش تفسیری مدیریت

استان تهران، اداره ثبت شرکتها تهران، شماره ثبت: ۴۳۰۸۰۱
تهران، میدان آرژانتین، خیابان احمد قصیر، کوچه هجدهم، پلاک ۴
تلفن: ۴۳۹۷۱۰۰۰

شرکت تجلی توسعه معادن و فلزات (سهامی عام)

گزارش تفسیری مدیریت برای سال مالی منتهی به ۲۹ اسفند ماه ۱۴۰۰

<u>صفحه</u>	<u>فهرست مطالب</u>
۴	ماهیت کسب کار.....
۸	اهداف مدیریت و راهبرد های مدیریت.....
۸	مهمترین منابع شرکت.....
۱۳	معاملات با اشخاص وابسته.....
۱۳	ریسک ها.....
۱۵	نتایج عملیات شرکت و صورت سود و زیان.....
۱۸	مهمترین معیارها و شاخص های عملکرد.....



تاریخ:
شماره:
پوست:

شرکت تجلی توسعه معادن و فلزات (سهامی عام)

شرکت تجلی توسعه معادن و فلزات (سهامی عام)

TAJALI Mines & Metals Development Co.
(Public Joint Stock)

شماره ثبت شرکت (۴۳۰۸۱)

گزارش تفسیری مدیریت برای سال مالی منتهی به ۲۹ اسفند ماه ۱۴۰۰

با سلام و احترام

در اجرای مفاد ماده ۷ دستورالعمل اجرایی افشای اطلاعات شرکتهای ثبت شده نزد سازمان بورس اوراق بهادار مصوب ۱۳۸۶/۰۵/۰۳ و اصلاحیه های مورخ ۱۳۸۸/۰۴/۰۶، ۱۳۸۹/۰۶/۲۷، ۱۳۹۶/۰۴/۲۸، ۱۳۹۶/۰۹/۱۴ هیأت مدیره سازمان بورس اوراق بهادار (ابلاغیه شماره ۱۲۲/۲۹۳۸۶ مورخ ۱۳۹۶/۰۹/۲۹ به شماره پیگیری ۳۹۹۹۴۶ در سامانه کدال) ناشر پذیرفته شده در بورس مکلف به افشای گزارش تفسیری مدیریت در مقاطع میان دوره ای ۹،۶،۳ ماهه و سالانه است.

گزارش حاضر بعنوان یکی از گزارشهای، مبتنی بر اطلاعات ارائه شده در صورتهای مالی بوده و اطلاعاتی را در خصوص تفسیر وضعیت مالی، عملکرد مالی و جریان های نقدی شرکت برای تشریح اهداف و راهبردهای خود جهت دستیابی به آن اهداف بعنوان مکمل و متمم صورتهای مالی ارائه می نماید.

گزارش تفسیری مدیریت شرکت تجلی توسعه معادن و فلزات (سهامی عام) طبق ضوابط تهیه گزارش تفسیری مدیریت تهیه شده است.

امضاء	سمت	نماینده اشخاص حقوقی	اعضای هیات مدیره
	رئیس هیات مدیره	ایرج فکور	شرکت کارخانجات تولیدی شهید قندی (سهامی عام)
	نائب رئیس هیات مدیره	جعفر صالح	شرکت توسعه معدنی و صنعتی صبا نور (سهامی عام)
	عضو هیات مدیره	سعید شیرزادی	شرکت سرمایه گذاری توسعه معادن و فلزات (سهامی عام)
	عضو مؤقت هیات مدیره	سعید باقری	شرکت سرمایه گذاری پرتو تابان معادن و فلزات (سهامی خاص)
	مدیر عامل و عضو هیات مدیره	مرتضی علی اکبری	شرکت تولید و توسعه پویا انرژی نگین سبز خاورمیانه (سهامی خاص)

شرکت تجلی توسعه معادن و فلزات
(سهامی عام)
شماره ثبت: ۴۳۰۸۰۱

شرکت تجلی توسعه معادن و فلزات (سهامی عام)

گزارش تفسیری مدیریت برای سال مالی منتهی به ۲۹ اسفند ماه ۱۴۰۰

۱: ماهیت کسب و کار

۱-۱- تاریخچه و موضوع فعالیت شرکت:

شرکت تجلی توسعه معادن و فلزات (سهامی عام) در تاریخ ۱۳۹۱/۰۷/۳۰ در ابتدا با نام شرکت تجلی خودرو (سهامی خاص) با سرمایه ده میلیون ریال و تحت شماره ۴۳۰۸۰۱ و شناسه ملی ۱۰۳۲۰۸۲۶۲۶۰ در اداره ثبت شرکتها و موسسات غیر تجاری به ثبت رسیده است. سرمایه شرکت در تاریخ ۱۳۹۶/۰۵/۱۵ از مبلغ ده میلیون ریال به ۱۰,۰۰۰ میلیون ریال افزایش یافته و شرکت از سهامی خاص به سهامی عام تبدیل و به استناد صورتجلسه مجمع عمومی فوق العاده صاحبان سهام مورخ ۱۳۹۹/۰۳/۱۹ و روزنامه رسمی شماره ۱۰۴۳۵۶۶ مورخ ۱۳۹۹/۰۴/۲۵ نام شرکت به شرکت تجلی توسعه معادن و فلزات (سهامی عام) تغییر یافت و نشانی اقامتگاه قانونی آن به تهران میدان آرژانتین خیابان احمد قصیر کوچه هیجدهم پلاک ۴ طبقه ششم منتقل گردید. در تاریخ ۱۴۰۰/۱۰/۱۹ سرمایه شرکت از مبلغ ۱۰,۰۰۰ میلیون ریال به ۶۲,۰۰۰,۰۰۰ میلیون ریال از محل مطالبات و آورده نقدی افزایش یافت و نماد شرکت از تاریخ ۱۴۰۰/۱۱/۰۲ در بازار دوم فرابورس ایران فعال گردید. فعالیت شرکت، سرمایه گذاری در سهام، سهم الشرکه، واحدهای سرمایه گذاری صندوقها یا سایر اوراق بهادار دارای حق رأی با هدف کسب انتفاع به طوری که به تنهایی یا به همراه اشخاص تحت کنترل یا اشخاص تحت کنترل واحد، کنترل شرکت، موسسه یا صندوق سرمایه پذیر را در اختیار گرفته یا در آن نفوذ قابل ملاحظه یابد، می باشد.

شرکت تجلی توسعه معادن و فلزات (سهامی عام)

گزارش تفسیری مدیریت برای سال مالی منتهی به ۲۹ اسفند ماه ۱۴۰۰

۱-۲- ماموریت و وضعیت صنعت موضوع فعالیت :

بارزترین ماموریت شرکت تجلی توسعه معادن و فلزات (سهامی عام) ایجاد حضور مستقیم آحاد جمعیتی در اجرای پروژه های کلان کشور با محوریت توسعه معدنی و فلزی، استخراج و اکتشاف معادن جدید با تکمیل و توسعه و تولید فلزات اساسی از طریق پذیره نویسی سهام در سازمان بورس اوراق بهادار می باشد به نحوی که این شرکت به عنوان اولین شرکت پروژه محور پیرو تدوین قوانین بالا دستی در نهادهای حکومتی امکان جذب سپرده های کوچک و بزرگ تمام سرمایه گذاران و انتقال صرف آن در اجرای پروژه های مختلف را میسر می سازد.

۱-۳- محیط حقوقی و قوانین حاکم بر فعالیت شرکت:

مهمترین قوانین و مقررات حاکم بر فعالیت شرکت عبارتند از:

۱-۱-۳- قانون تجارت

۲-۱-۳- قوانین و مقررات سازمان بورس و اوراق بهادار

۳-۱-۳- قانون مالیاتهای مستقیم و قانون مبارزه با پولشویی

۴-۱-۳- قوانین کار و تامین اجتماعی

۵-۱-۳- اساسنامه و مصوبات مجامع عمومی عادی و فوق العاده صاحبان سهام

۱-۴- ساختار و نحوه ارزش آفرینی:

شرکت تجلی توسعه معادن و فلزات (سهامی عام) با ایجاد حضور مستقیم آحاد جمعیتی در اجرای پروژه های کلان کشور با محوریت توسعه معدنی و فلزی، استخراج و اکتشاف معادن جدید با تکمیل و توسعه و تولید فلزات اساسی از طریق پذیره نویسی سهام در سازمان بورس اوراق بهادار، به نحوی که این شرکت به عنوان اولین

شرکت تجلی توسعه معادن و فلزات (سهامی عام)

گزارش تفسیری مدیریت برای سال مالی منتهی به ۲۹ اسفند ماه ۱۴۰۰

شرکت پروژه محور پیرو تدوین قوانین بالا دستی در نهادهای حکومتی امکان جذب سپرده های کوچک و بزرگ تمام سرمایه گذاران و انتقال صرف آن در اجرای پروژه های مختلف را میسر می سازد، ارزش آفرینی می نماید.

۱-۵- رویدادها یا معاملاتی که اندازه گیری اثر آنها بر شرکت همراه با ابهام عمده است:
با توجه به ماهیت فعالیت شرکت تجلی توسعه معادن و فلزات، موضوعی که اندازه گیری اثر آن بر صورتهای مالی همراه با ابهام عمده باشد، مطرح نمی باشد.

۱-۶- آخرین ترکیب اعضای هیات مدیره بشرح جدول زیر می باشد:

اعضاء هیات مدیره	نمایندگان اعضای حقوقی	سمت
شرکت کارخانجات تولیدی شهید قندی (سهامی عام)	ایرج فکور	رئیس هیات مدیره
شرکت توسعه معدنی و صنعتی صبا نور (سهامی عام)	جعفر صالح	نائب رئیس هیات مدیره
شرکت سرمایه گذاری توسعه معادن و فلزات (سهامی عام)	سعید شیرزادی	عضو هیات مدیره
شرکت سرمایه گذاری پرتو تابان معادن و فلزات (سهامی خاص)	سعید باقری	عضو موظف هیات مدیره
شرکت تولید و توسعه پویا انرژی نگین سبز خاورمیانه (سهامی خاص)	مرتضی علی اکبری	مدیر عامل و عضو هیات مدیره

شرکت تجلی توسعه معادن و فلزات (سهامی عام)

گزارش تفسیری مدیریت برای سال مالی منتهی به ۲۹ اسفند ماه ۱۴۰۰

۱-۶-۱- خلاصه ای از مشخصات کلی اعضای هیات مدیره بشرح جدول ذیل می باشد:

نام و نام خانوادگی	سمت	سوابق تحصیلی	سوابق شغلی
سعید شیرزادی	عضو غیر موظف هیات مدیره	دکتری	مدیر عامل شرکت های خدمات مالی و بازرگانی صبا نفت، شرکت واسپاری صنعت نفت آیندگان، شرکت کارگزاری امین آوید، رئیس هیات مدیره واسپاری صنعت نفت آیندگان، عضو هیات مدیره شرکت های سرمایه گذاری مهر آیندگان، بیمه دانا، عضو هیات مدیره و معاونت سرمایه گذاری شرکت سرمایه گذاری صندوق بازنشستگی کشوری
مرتضی علی اکبری	مدیر عامل	کارشناسی	معاونت مالی و اقتصادی سرمایه گذاری توسعه معادن و فلزات، عضو هیات مدیره شرکتهای گروه صنعتی سدید، شرکت بازرگانی معادن و صنایع معدنی ایران، کارگزاری سی ولکس، رئیس هیات مدیره شرکت معدنی دفرینه ثمین پویا، نایب رئیس شرکت کارگزاری حافظ.
سعید باقری	قائم مقام مدیر عامل	کارشناسی ارشد	معاونت مالی و پشتیبانی شرکت سرمایه گذاری گروه صنعتی رنا، عضو هیات مدیره شرکتهای پویا انرژی، سرمایه گذاری ساختمان ایران، ، بازرگانی تامین و توزیع کالای هنزاو شرکت گسترش و توسعه صنعت آذربایجان، واسپاری توسعه گستر برنا و بازرگانی توسعه گستر برنا.
ایرج فکور	عضو غیر موظف	کارشناسی	مدیر عامل شرکت ترانسفورماتور توزیع زنگان، مشاور مدیر عامل شرکت ایران ترانسفو، رئیس مونتاژ شرکت ایران ترانسفو ری، عضو هیات مدیره شرکت های بازرگانی ایرن ترانسفو، موسسه تحقیقات ترانسفورماتور ایران.
جعفر صالح	عضو غیر موظف	کارشناسی	مدیر عامل شرکت گواه، عضو موظف هیات مدیره شرکت آهنن و فولاد گل گهر، قائم مقام شرکت گروه بهمن موتور، قائم مقام اجرایی شرکت فولاد باوران البرز، مدیر عامل شرکت ایندامین سایپا، رئیس هیات مدیره بهمن دیزل و شرکت پارس بوشونگ.

۲: اهداف مدیریت و راهبردهای مدیریت برای دستیابی به آن اهداف

۱-۲- مشارکت در پروژه ساخت اسکله بندر عباس به صورت اجاره بشرط تملیک ۳۰ ساله بابت اسکله تخصصی مواد معدنی و فولادی طی سه فاز که در مجموع ظرفیت پشتیبانی حمل و نقل ۶۰ میلیون تن مواد معدنی را دارا خواهد بود پروژه مذکور در شرکت مدیریت بین المللی همراه جاده، ریل و دریا تعریف شده است و از این بابت قراردادی با سازمان بنادر و دریا نوردی منعقد و زمینی به مساحت ۶۷ هکتار کنار دریا تحویل شرکت مذکور شده است. همچنین مشارکت در پروژه واحد نورد بابت تولید انواع میلگرد با ظرفیت تولید ۴۵۰ هزار تن سالیانه، پروژه واحد کلاف سازی با ظرفیت ۴۰۰ تن سالیانه و واحد فولاد سازی با تکنولوژی کوره قوس الکتریک با ظرفیت تولید ۶۰۰ هزار تن سالیانه، پروژه واحد احیاء برای تولید آهن اسفنجی CDR I به ظرفیت تولیدی ۱ میلیون تن سالانه، پروژه گندله سازی به ظرفیت تولید سالیانه ۹۲۰ هزار تن و واحد تقلیظ سنگ آهن (کنسانتره سازی) با ظرفیت سالانه ۵,۲ میلیون تن.

۲-۲- مشارکت در ایجاد سامانه حمل و نقل ریلی منظم در سطح ایران و کشورهای همسایه برای جابجایی و ترانسفر ۳۰ میلیون تن مواد معدنی و فلزی.

۳-۲- بررسی فرصتهای سرمایه گذاری با الویت نخست در زنجیره معدن تا فولاد و در الویت دوم سایر مواد معدنی و فلزی.

۴-۲- بررسی فرصتهای سرمایه گذاری در معادن کشور و شرکت در مزایده های عمومی معادنی که گواهی کشف و مجوز برداشت دارند.

۵-۲- بررسی سرمایه گذاری و مشارکت در تولید ورق های فولاد سیلیکونی .

۶-۲- بررسی و سرمایه گذاری در حوزه عناصر غیر فلزی و عناصر نادر خاکی.

۷-۲- بررسی فرصتهای سرمایه گذاری در حوزه مقاطع سنگین فولادی

۳: مهمترین منابع

۳-۱- منابع مالی :

تامین نقدینگی مورد نیاز از طریق افزایش سرمایه از محل مطالبات و آورده نقدی سهامداران و اخذ تسهیلات و اوراق صکوک و دریافت سود سهام از مهمترین منابع مالی در دسترس شرکت می باشد. در سال ۱۴۰۰ افزایش

شرکت تجلی توسعه معادن و فلزات (سهامی عام)

گزارش تفسیری مدیریت برای سال مالی منتهی به ۲۹ اسفند ماه ۱۴۰۰

سرمایه در دستور کار شرکت قرار گرفت که در تاریخ ۱۴۰۰/۱۰/۱۹ نزد اداره ثبت شرکتها به ثبت رسید و سرمایه شرکت به مبلغ ۶۱,۹۹۰,۰۰۰ میلیون ریال افزایش یافت.

۲-۳- وضعیت نقدینگی و نسبت های نقدی برای دوره ۳ ساله شرکت اصلی بشرح جدول زیر می باشد:

اطلاعات مربوط به گروه مبالغ به میلیون ریال

سال مالی	۱۴۰۰/۱۲/۲۹	۱۳۹۹/۱۲/۳۰	۱۳۹۸/۱۲/۲۹
نسبت جاری	۲۳,۷۳	۰,۱۶۷	-
نسبت آنی	۲۳,۷۳	۰,۱۶۷	-
سرمایه در گردش خالص	۳۷,۷۱۰,۶۰۸	(۱۸,۴۸۲,۱۴۹)	-

اطلاعات مربوط به شرکت اصلی مبالغ به میلیون ریال

سال مالی	۱۴۰۰/۱۲/۲۹	۱۳۹۹/۱۲/۳۰	۱۳۹۸/۱۲/۲۹
نسبت جاری	۹۳,۹۵	۰,۱۶۷	۰
نسبت آنی	۹۳,۴۳	۰,۱۶۷	۰
سرمایه در گردش خالص	۳۵,۶۶۷,۹۴۱	(۱۸,۵۳۹,۷۰۲)	۹,۹۳۹

لازم به توضیح می باشد که عمده منبع وجوه نقد شرکت، درآمد حاصل از سرمایه گذاری های کوتاه مدت، بلند مدت و خرید و فروش سهام بوده و عمده مصارف شرکت جهت شرکت در افزایش سرمایه شرکتهای سرمایه پذیر فرعی و وابسته، تاسیس یا خرید سهام شرکتهای فعال در اجرای پروژه های منتخب در حوزه معادن و فلزات و خرید و فروش سهام شرکت های بورسی و غیر بورسی می باشد.

شرکت تجلی توسعه معادن و فلزات (سهامی عام)

گزارش تفسیری مدیریت برای سال مالی منتهی به ۲۹ اسفند ماه ۱۴۰۰

شایان ذکر است که شرکت تجلی توسعه معادن و فلزات در راستای حفظ برنامه استراتژیک و فلسفه وجودی شرکت، نیازمند تامین منابع نقدینگی بشرح ذیل می باشد:

۱- افزایش سرمایه از محل مطالبات و آورده نقدی سهامداران.

۲- تامین مالی از طریق ابزارهای موجود در بازار سرمایه.

۳- دریافت سود سهام از شرکتهای تابعه و وابسته.

۳-۳- منابع انسانی:

در حال حاضر تعداد پرسنل شاغل در شرکت اصلی به صورت ۲۵ نفر قراردادی می باشد. خلاصه پرسنل شاغل در گروه و شرکت اصلی به صورت مقایسه ای بشرح ذیل است:

شرکت		گروه		
سال ۱۳۹۹	سال ۱۴۰۰	سال ۱۳۹۹	سال ۱۴۰۰	
فرد	فرد	فرد	فرد	
۹	۲۵	۹	۵۰	کارکنان قراردادی - اداری
۰	۰	۰	۷	کارکنان قراردادی - اجرایی
۰	۰	۰	۱۱۳	کارکنان قراردادی - پیمانکاری صبانور
۰	۰	۰	۷	مشاورین
۰	۰	۰	۳۲	کارکنان شرکتهای خدماتی
۹	۲۵	۹	۲۰۹	

۳-۴- چارت سازمانی

با توجه به چارت سازمانی مصوب هیئت مدیره شرکت اصلی، شرکت شامل سه حوزه به شرح زیر می باشد:

۱- حوزه مدیریت مالی، پشتیبانی و اداری.

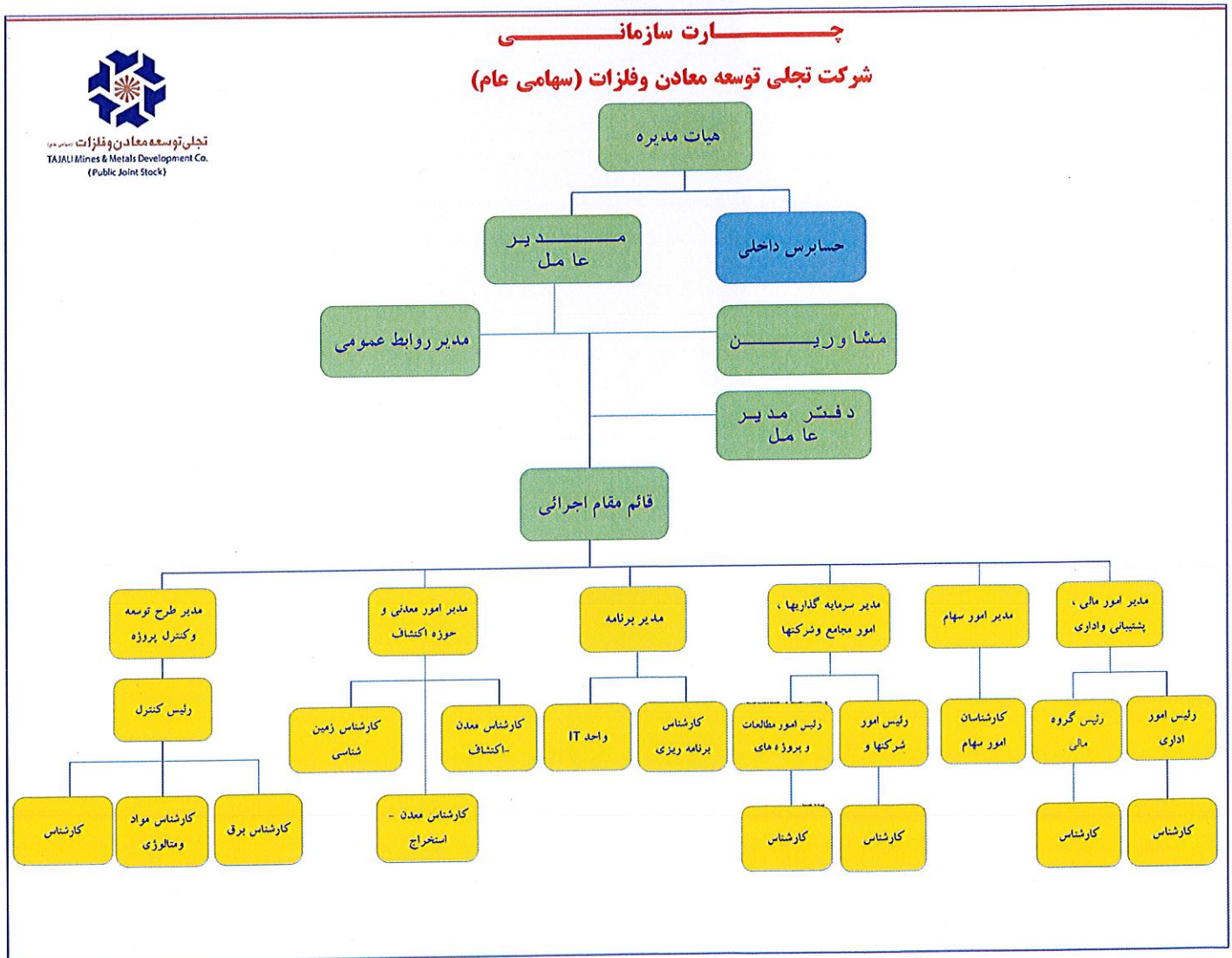
۲- مدیریت سرمایه گذاری ها، امور مجامع و شرکتهای

شرکت تجلی توسعه معادن و فلزات (سهامی عام)

گزارش تفسیری مدیریت برای سال مالی منتهی به ۲۹ اسفند ماه ۱۴۰۰

۳-مدیریت برنامه ریزی، کنترل پروژه و مهندسی.

نظر به توسعه و گسترش فعالیت های شرکت، چارت سازمانی به صورت دوره ای مورد بررسی و اصلاح قرار خواهد گرفت.



۵-۳-تحلیلی بر تعهدات سرمایه ای شرکت

افزایش سرمایه های در جریان انجام در شرکتهای زیرمجموعه بشرح جدول ذیل می باشد. لازم به توضیح می باشد که مبالغ برخی از افزایش سرمایه های مندرج در جدول ذیل برای شرکتهای سرمایه پذیر بر اساس برنامه

شرکت تجلی توسعه معادن و فلزات (سهامی عام)

گزارش تفسیری مدیریت برای سال مالی منتهی به ۲۹ اسفند ماه ۱۴۰۰

های توسعه ای آنها و برآوردی می باشد و امکان تغییر مبلغ افزایش سرمایه وجود دارد که مبلغ دقیق آن بعد از تصویب مجمع عمومی فوق العاده شرکتهای سرمایه پذیر مشخص خواهد شد. همچنین لازم به توضیح است که در صورت عرضه های جدید و فرصت های آتی جهت تحصیل سرمایه گذاری های جدید و استفاده از ابزار های جدید تامین مالی در آینده، تعهدات سرمایه ای مجدداً بروزآوری و متعاقباً اطلاع رسانی خواهد شد.

(ارقام به میلیارد تومان)

ردیف	نام شرکت	شرح	افزایش سرمایه شرکت زیر مجموعه	سهم شرکت تجلی از افزایش سرمایه	مبلغ تامین و پرداخت شده	مبلغ مورد نیاز
۱	بازرگانی معادن و صنایع معدنی ایران	شرکت در افزایش سرمایه مرحله اول طی مصوبه مجمع آن شرکت	۳۰۰	۱۵۳	۷۲	۸۱
۲	آهن و فولاد سرمد ابرکوه	شرکت در افزایش های سرمایه مصوب مجمع و منابع برای تکمیل پروژه ها	۶,۳۵۶	۳,۰۵۱	۴۰۰	۲,۶۵۱
۳	صنعت گستر سورنا کازرون	مشارکت ۱۵ درصدی در تاسیس شرکت به همراه شرکتهای توسعه معادن و فلزات و بین المللی مهندسی ایران	۱۰۰	۱۵	۵	۱۰
۴	اکتشاف تجلی صبا	شرکت در افزایش سرمایه بابت تامین تجهیزات و اقلام مصرفی و پشتیبانی دستگاه های حفاری	۱۵	۵	۲	۳
۵	یاقوت توسعه معادن و فلزات	مشارکت ۲۰ درصدی در تاسیس و شرکت در افزایش سرمایه جهت پیشبرد پروژه	۵۰	۱۰	-	۱۰
۶	سپهر تجلی ایرانیان (معدن گلندرود)	تامین ماشین آلات و تجهیزات معدن به صورت علی الحساب افزایش سرمایه آن شرکت	۱۱۰	۱۱۰	۴۳	۶۷
۷	معادن پلی متال نوق و دریال	هزینه های اکتشاف مقدماتی و تفضیلی تا مرحله صدور گواهی کشف	-	۲۰	۱۵	۵
۸	صبا امید غرب خاورمیانه	شرکت در افزایش سرمایه مرحله دوم طی مصوبه مجمع فوق العاده	۶۶۰	۱۹۸	-	۱۹۸
۹	بین المللی همراه جاده ریل دریا	پروژه حمل و نقل و نقل ریلی ۶۰۰ دستگاه واگن	۳۵۳	۱۱۰	-	۱۱۰
۱۰	تهیه و تولید مواد معدنی شرق فولاد خراسان	علی الحساب افزایش سرمایه	۲,۸۵۷	۹۰۶	۲۷	۸۷۹
۱۱	فولاد کردستان	در حال تهیه گزارش توجیهی افزایش سرمایه	-	-	-	-
۱۲	آهن و فولاد ایساتیس توس	در حال تهیه گزارش توجیهی افزایش سرمایه	-	-	-	-
جمع مصارف						
				۴,۵۷۸	۵۶۴	۴,۰۱۴

شرکت تجلی توسعه معادن و فلزات (سهامی عام)

گزارش تفسیری مدیریت برای سال مالی منتهی به ۲۹ اسفند ماه ۱۴۰۰

۴- معاملات با اشخاص وابسته:

در سال مالی منتهی به ۱۴۰۰/۱۲/۲۹ هیچگونه معامله با اهمیت با اشخاص وابسته که فاقد مصوبه هیات مدیره باشد، صورت پذیرفته است.

۵- ریسک ها:

- ریسک های پیش روی فعالیت شرکت و شرکتهای سرمایه پذیر را می توان در قالب موارد زیر خلاصه کرد:
- ریسک تغییر قیمت های جهانی سنگ آهن، بیلت و شمش فولاد.
- ریسک تغییر موجودی انبارهای سنگ آهن بنادر چین به عنوان بزرگ ترین مصرف کننده سنگ آهن جهان و سطح تقاضای این کشور.
- ریسک تحریم های بانکی و نفتی.
- ریسک نوسانات نرخ ارز، نرخ بهره و نرخ تورم.
- ریسک تغییرات در قوانین و مقررات معدنی و صنعتی.
- ریسک حقوق دولتی معادن، عوارض صادراتی و سهمیه بندی در تخصیص گندله.
- ریسک کسری منابع احتمالی جهت مشارکت در طرح های توسعه ای.
- ریسک محصولات و تکنولوژی های جایگزین در حوزه صنایع آهن و فولاد.
- ریسک وضع عوارض در صنایع معدنی و فولادی توسط کشورها.

با توجه به ابلاغیه مورخ ۱۳۹۹/۰۷/۲۳ سازمان بورس و اوراق بهادار مبنی بر لزوم افشای آثار ناشی از شیوع ویروس کرونا و اثر آن بر فعالیت شرکت و ارائه اطلاعات تکمیلی در این خصوص موارد زیر را به اطلاع سهامداران بالفعل و بالقوه و سایر استفاده کنندگان از این گزارش می رساند:

در مورد اثر شیوع ویروس کرونا بر فعالیت های جاری و آثار مالی آن در شرکت تجلی توسعه معادن و فلزات به استحضار می رساند این شرکت نیز همراستا با دستورالعمل های ستاد ملی مبارزه با کرونا اقدامات لازم برای کنترل شیوع این ویروس را انجام داده و دستورالعمل های مربوطه را در روابط کاری و مسائل مختلف مد نظر قرار داده است که تا تاریخ تهیه این گزارش اثر قابل ملاحظه ای بر عملیات و فعالیت های شرکت نداشته است.

شرکت تجلی توسعه معادن و فلزات (سهامی عام)

گزارش تفسیری مدیریت برای سال مالی منتهی به ۲۹ اسفند ماه ۱۴۰۰

در خصوص شرکت های زیر مجموعه این شرکت نیز به استحضار می رساند که از زمان شیوع بیماری تمهیدات سختگیرانه ای را انجام داده اند و فعالیت های تولیدی آنها تاکنون هیچگونه وقفه ای نداشته است. در این خصوص جدول اطلاعات تکمیلی بشرح صفحه بعد بنا به ابلاغیه سازمان بورس و اوراق بهادار جهت انتشار اطلاعات و آثار ناشی از شیوع ویروس کرونا بر فعالیت های شرکت ارائه می گردد :

ردیف	موضوع	پاسخ شرکت
	نام شرکت	تجلی توسعه معادن و فلزات
	نماد معاملاتی شرکت	تجلی
	تاریخ تکمیل گزارش	۱۴۰۱/۰۱/۲۵
۱	تعداد پرسنل مبتلا به بیماری کرونا به صورت تجمعی تا تاریخ گزارش (نفر)	۲ نفر
۲	تعداد پرسنل مبتلا به بیماری کرونا در تاریخ گزارش (نفر)	صفر
۳	تعداد پرسنل فوت شده در اثر ابتلا به ویروس کرونا تا تاریخ گزارش (نفر)	صفر
۴	تعداد افزایش (کاهش) پرسنل ناشی از بیماری کرونا تا تاریخ گزارش (نفر)	صفر
۵	برآورد مبلغ خسارت مالی عملیاتی ناشی از ویروس کرونا تا تاریخ گزارش (میلیون ریال)	خسارت مالی عملیاتی نداشته است.
۶	برآورد درصد افزایش (کاهش) فعالیتهای عملیاتی شرکت به علت بیماری کرونا (درصد)	اثری بر فعالیتهای عملیاتی شرکت نداشته است.
۷	برنامه شرکت در خصوص مدیریت و کنترل خسارات آتی ناشی از شیوع ویروس کرونا	انجام آزمایشات تشخیص کرونا بصورت دوره ای، برنامه ریزی برای دور کاری پرسنل در شرایط اوج و پیک بیماری، شیفت بندی پرسنل و رعایت تمامی پروتکل ها و دستورالعمل های ستاد ملی مبارزه با بیماری کرونا

شرکت تجلی توسعه معادن و فلزات (سهامی عام)

گزارش تفسیری مدیریت برای سال مالی منتهی به ۲۹ اسفند ماه ۱۴۰۰

۶- نتایج عملیات شرکت و صورت سود و زیان

۶-۱- خلاصه وضعیت درآمدهای عملیاتی گروه و شرکت اصلی بشرح جدول زیر می باشد:

ارقام - میلیون ریال

اطلاعات مربوط به شرکت اصلی

شرکت اصلی		گروه	شرح
۱۳۹۹/۱۲/۳۰	۱۴۰۰/۱۲/۲۹	۱۴۰۰/۱۲/۲۹	
۷۴,۶۲۱	۱,۶۱۳,۴۴۶	۷۹۷,۹۷۷	درآمدهای سود سهام
۳۳۶	۲۸۲,۷۷۷	۲۸۵,۲۹۰	درآمد سود تضمین شده
-	-	۲,۲۵۶,۷۳۷	درآمد فروش و ارائه خدمات
-	۱۹,۷۶۵	۱۸,۸۶۲	سود فروش سرمایه گذاری ها
-	۱۶۳,۴۴۳	۱۶۳,۴۴۳	سار درآمد ها - درآمد اوراق تبعی فروش
۷۴,۹۵۷	۲,۰۷۹,۴۳۱	۳,۵۲۲,۳۰۹	جمع

شرکت تجلی توسعه معادن و فلزات (سهامی عام)

گزارش تفسیری مدیریت برای سال مالی منتهی به ۲۹ اسفند ماه ۱۴۰۰

۲-۶- جدول صورت سود (زیان) گروه و شرکت اصلی بصورت مقایسه ای بشرح زیر می باشد:

اطلاعات مربوط به گروه

سال ۱۳۹۹	سال ۱۴۰۰		
	میلیون ریال	میلیون ریال	
۶۴,۲۵۲		۷۹۷,۹۷۷	درآمدهای عملیاتی:
۳۳۶		۲۸۵,۲۹۰	درآمد سود سهام
-		۱۸,۸۶۲	درآمد سود تضمین شده
۶۴,۵۸۸	۱,۱۰۲,۱۲۹		سود (زیان) فروش سرمایه گذاری ها
-	۲,۲۵۶,۷۳۷		فروش و درآمد ارائه خدمت
-	۱۶۳,۴۴۳		سایر درآمدها
۶۴,۵۸۸	۳,۵۲۲,۳۰۹		جمع درآمدهای عملیاتی
			هزینه های عملیاتی:
-		(۲,۰۷۸,۸۰۵)	بهای تمام شده کالای فروش رفته و خدمات ارائه شده
(۱۳,۷۷۹)		(۹۱,۲۳۴)	هزینه های حقوق و دستمزد و مزایا
(۱۳,۵۶۵)		(۱۲۷,۰۲۸)	هزینه اداری و عمومی
(۲۷,۳۴۴)	(۲,۲۹۷,۰۶۷)		جمع هزینه های عملیاتی
۳۷,۲۴۴	۱,۲۲۵,۲۴۲		سود عملیاتی
-		(۳,۹۶۱)	هزینه های مالی
-		۱۷,۷۹۵	سایر درآمدها و هزینه های غیر عملیاتی
-	۱۳,۸۳۴		
۳۷,۲۴۴	۱,۲۳۹,۰۷۶		سود (زیان) خالص قبل از احتساب سهم گروه از سود شرکت های وابسته
۱۲۵,۹۰۰	۵۷۱,۶۶۵		سهم گروه از سود شرکت های وابسته
۱۶۳,۱۴۴	۱,۸۱۰,۷۴۱		
-	(۲۴,۹۱۹)		هزینه مالیات بر درآمد
۱۶۳,۱۴۴	۱,۷۸۵,۸۲۲		سود خالص
			قابل انتساب به
۱۶۳,۱۴۴	۱,۷۳۳,۳۷۵		مالکان شرکت اصلی
-	۵۲,۴۴۷		منافع فقد حق کنترل
۱۶۳,۱۴۴	۱,۷۸۵,۸۲۲		

شرکت تجلی توسعه معادن و فلزات (سهامی عام)

گزارش تفسیری مدیریت برای سال مالی منتهی به ۲۹ اسفند ماه ۱۴۰۰

اطلاعات مربوط به شرکت اصلی

ارقام به میلیون ریال

سال ۱۳۹۹	سال ۱۴۰۰	
میلیون ریال	میلیون ریال	
		درآمدهای عملیاتی
۷۴,۶۲۱	۱,۶۱۳,۴۴۶	درآمد سود سهام
۳۳۶	۲۸۲,۷۷۷	درآمد سود تضمین شده
-	۱۹,۷۶۵	سود (زیان) فروش سرمایه گذاری ها
-	۱۶۳,۴۴۳	سایر درآمدها
<u>۷۴,۹۵۷</u>	<u>۲,۰۷۹,۴۳۱</u>	جمع درآمدهای عملیاتی
		هزینه های عملیاتی
(۱۳,۷۷۹)	(۶۱,۶۸۲)	هزینه های حقوق و دستمزد و مزایا
(۱۳,۵۶۵)	(۹۵,۵۵۷)	هزینه اداری و عمومی
<u>(۲۷,۳۴۴)</u>	<u>(۱۵۷,۲۳۹)</u>	جمع هزینه های عملیاتی
۴۷,۶۱۳	۱,۹۲۲,۱۹۲	سود عملیاتی
-	(۱,۱۱۱)	هزینه های مالی
-	۵۲۹	سایر درآمدها و هزینه های غیر عملیاتی
<u>۴۷,۶۱۳</u>	<u>۱,۹۲۱,۶۱۰</u>	سود خالص

شرکت تجلی توسعه معادن و فلزات (سهامی عام)

گزارش تفسیری مدیریت برای سال مالی منتهی به ۲۹ اسفند ماه ۱۴۰۰

۳-۶- توضیح در خصوص مجمع عادی سالیانه برگزار شده سال مالی قبل (سال مالی ۱۳۹۹):

مجمع عمومی عادی سالیانه سال ۱۳۹۹ در تاریخ ۱۷ خرداد ماه ۱۴۰۰ برگزار گردیده که سود خالص معادل ۴۷,۶۱۲ میلیون ریال و سود انباشته پایان سال معادل ۴۶,۵۲۲ میلیون ریال بوده است که طبق تصمیم مجمع فوق الذکر معادل ۵,۰۰۰ میلیون ریال (به ازای هر سهم ۵۰۰ ریال) سود نقدی تقسیم شده است.

۷- مهمترین معیارها و شاخص های عملکرد برای ارزیابی عملکرد

۱-۷- معیارهای مالی:

با توجه به ماهیت فعالیت شرکت تجلی توسعه معادن و فلزات، از مهمترین معیارهای ممکن جهت ارزیابی عملکرد، معیارهای مالی می باشند. در این خصوص با توجه به اینکه موضوع فعالیت شرکت پروژه ای می باشد لذا در طول سال مالی، پرداخت های انجام شده به شرکتهای تابعه و وابسته بابت افزایش سرمایه یا علی الحساب افزایش سرمایه از یک سو و درصدا پیشرفت پروژه ها از طرف دیگر و همچنین تعریف پروژه های جدید در قالب برنامه های در دست اقدام و آتی که به طور مرتب از طریق گزارشات سازمان بورس منتشر یا از طریق سایت شرکت و جراید و مطبوعات اطلاع رسانی می شود باید مورد مذاقه قرار گیرد و تمام این موارد از طریق شاخص NAV قابل رصد می باشد.